

日本地下水学会の沿革と活動

日本地下水学会の創設

本学会の前身は、1955年4月、東京大学で開かれた日本地質学会総会の夜間小集会で発足された「水文地質研究会」です。

1959年4月7日、水文地質研究会の総会において、この研究会が発展的に解散し、「日本地下水学会」が誕生しました。

1959年の出来事



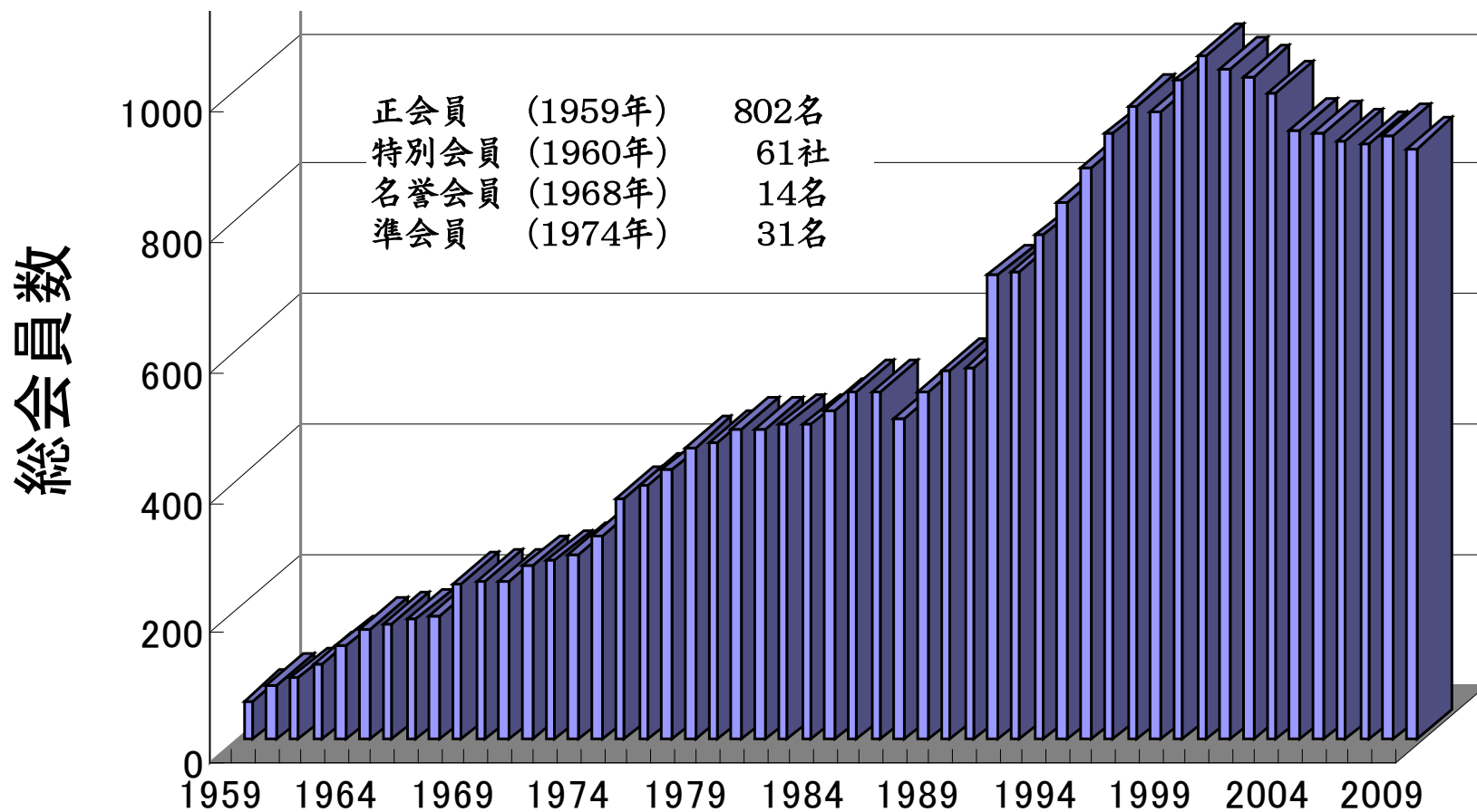
黒部トンネルの開通(2月)



伊勢湾台風 (9月)

会員数の推移

創立時には僅か59名であった正会員数は1962年度には100名を超え、1974年度には300名、また1989年度には500名を超えました。2009年3月31日現在の正会員数は802名となっています。



会員の種別

特別会員制度

1960年度から始まりました。当初4社であった特別会員は現在、61社となっています。とりわけ、学会創立初期からの特別会員には、本学会の活動を今日までの長期に亘って支えていただいています。

名誉会員制度

1968年度に取入れられ、故福富忠男初代会長が名誉会員第1号に推挙され、現在までに24名の方が名誉会員になられています。

日本地下水学会誌 (1)

第1巻1号 (1959)

奥津春生 仙塩臨海工業地帯の地質と工業用水 (地下水)
その1-3仙台周辺地区

森谷虎彦 北海道の被圧地下水 (2)

第2巻1号 (1960)

村下敏夫 Step Drawdown Testとその意義

山本莊毅 関東地方の自由地下水面

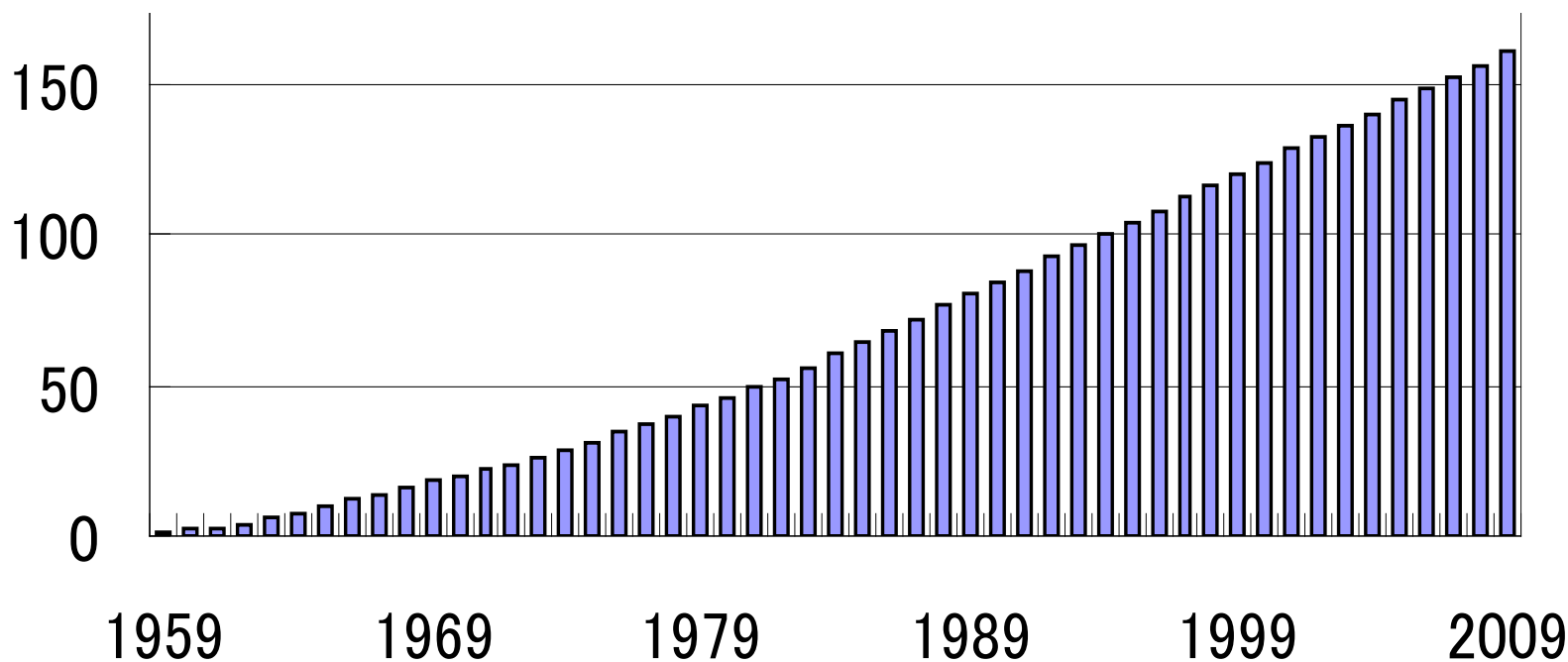
森谷虎彦 北海道第三紀層中の被圧地下水

岩湊 潤・鶴巻道二・市原優子

大阪市西部の地下水の水質とそれに関連する諸問題

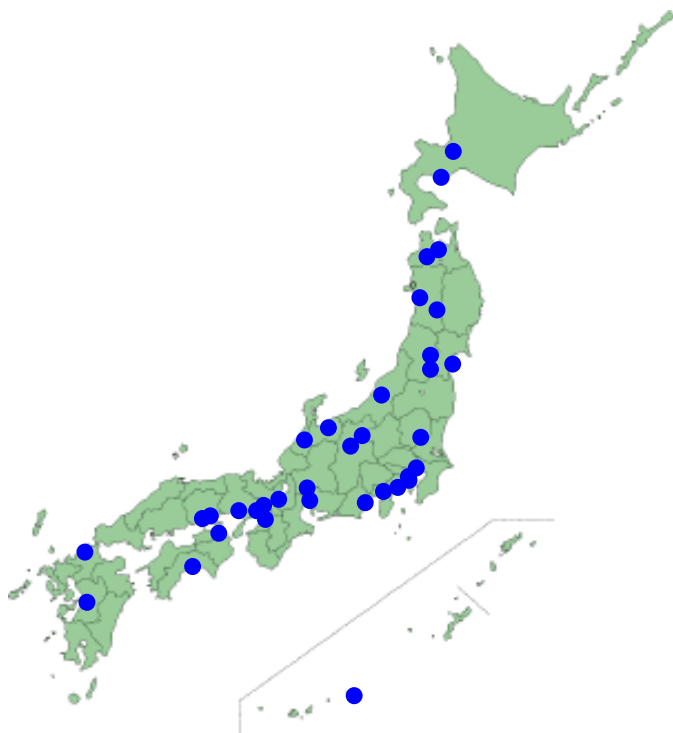
日本地下水学会誌 (2)

当初は、年1回の発刊であった学会誌は、1963年からは2回、1975年からは3回、そして1983年からは4回となり、現在までに累計で150回以上発刊されています。

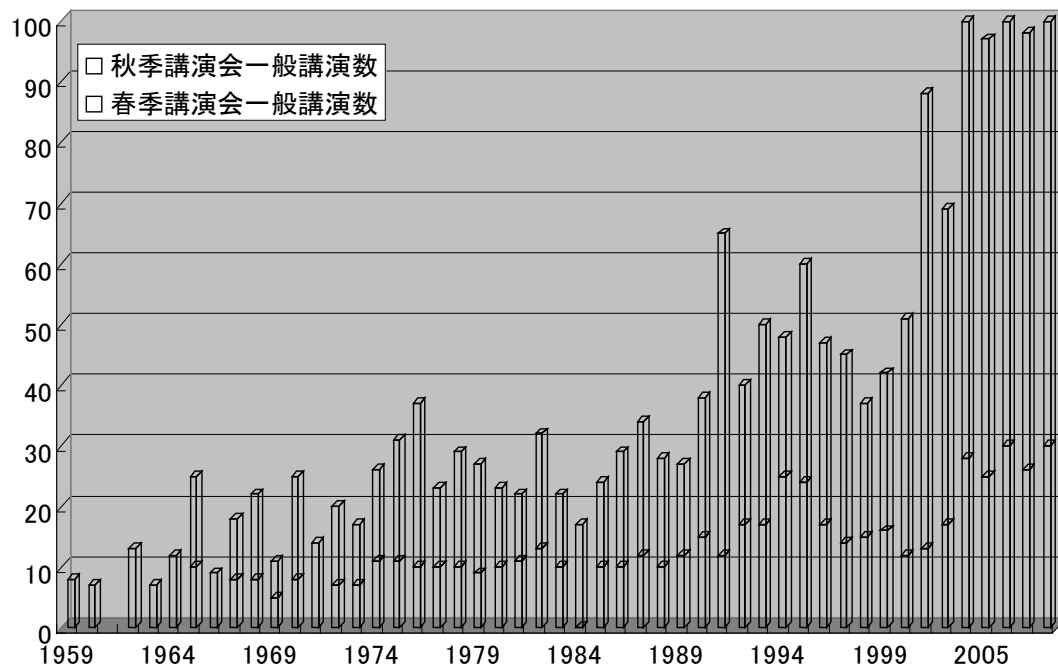


学術講演会 (1)

研究者・技術者の成果発表の場である学術講演会を定期的 (1967年からは、春、秋の2回) に実施しています。



27都道府県 92箇所



学術講演会 (2)

学会の講演会は、研究成果発表の場のみならず、会員相互の交流の場として、大切な役割を果たしています。



シンポジウム

全国各地で行われる秋季大会では、各地域の特色を生かしたシンポジウムが開催され、地下水に関する活発な意見交換が行われています。



見学会

秋季大会に合わせ、各地の水文地質、湧水、地下水に関する施設などの見学会が開催されています。



講習会（1）

地下水に関する技術的知見の普及啓発のため、
様々な技術講習会を開催しています。

- ▶地下水シミュレーション講習会（1990年～1998年）
- ▶地下水水質技術講習会（2002年）
- ▶移流・分散解析技術講習会（2003、2004年）
- ▶地下水（浸透流/移流分散）解析技術講習会（2005年）
- ▶地下水流動解析基礎理論講習会（2007年）

講習会 (2)

講習会で学んだ多くの若手技術者が地下水に関する研究・技術の最前線で活躍しています。



技術者継続教育

技術者教育の向上を図るために、日本地下水学会は2000年より日本技術者教育認定機構（JABEE / 設立 1999年 11月19日 技術系学協会と密接に連携しながら技術者教育プログラムの 審査・認定を行う非政府団体）に参加しています。

また、自己研鑽と資格更新に必要な単位であるCPDを2005年より講演会・講習会等で表記しています。さらに、CPD管理に向けた取り組みとして2001年にジオスクリーニングネットに参加し、他の学・協会との連携を図っています。

国際交流活動

1998年と2001年に、中国タリム盆地調査団を派遣し、中国の地下水研究者との交流活動を行いました。



国際水文地質学会 (IAH)

1971年8月に、国際水文地質学会 (IAH) アジア地域大会を、IAHと日本地下水学会で共同主催しました。

GUIDE BOOK

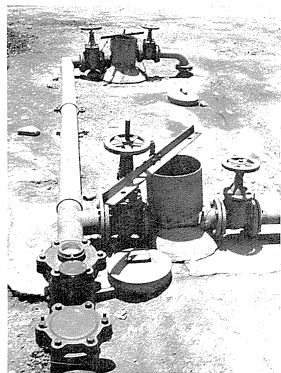
for

Kyushu & Kansai Tour

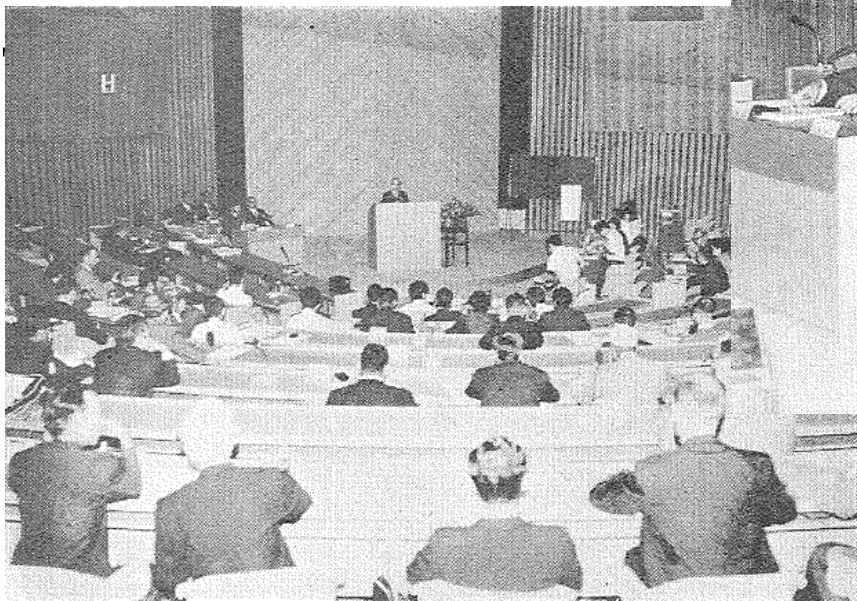
(Tokyo-Hakata-Aso-Kobe)

August 22(Sun) ~ August 27(Fri)

1971



INTERNATIONAL ASSOCIATION
OF HYDROGEOLOGISTS
'71 Asian Regional Conference



国際水文地質学会 (IAH)

2008年10月、富山県で開催された第36回国際水文地質学会の共催、運営に協力しました。



開会式 (IAH 会長あいさつ)



知事と歓談するIAH



吉岡委員長とアフリカからの参加者



水みらいプロジェクトの開催



高校生による「ユース宣言」の採択



シンポジウムのクロージング

市民との交流活動（1）

2004年にとりもどそうきれいなちかすい委員会（現在は市民コミュニケーション委員会）を設置。一般の方からの地下水に関する質問にお答えするなど、市民との交流と啓発活動を進めています。



The screenshot shows the homepage of the Japanese Association of Groundwater Hydrology (JAGH). At the top, it features the JAGH logo and the text '日本地下水学会 JAPANESE ASSOCIATION OF GROUNDWATER HYDROLOGY'. Below this is a navigation bar with links for '学会案内', '入会申込', '学術大会・講演会', '委員会・研究会', '地下水学会誌', and 'リンク'. The main banner reads 'とりもどそうきれいな地下水委員会' (Tori-motodou Soukireina Kasei Suizui Kaigi) and '日本地下水学会 市民コミュニケーション委員会'. A secondary navigation bar includes 'TOP', '地下水ってなあに?', 'ちかすいニュース', 'コラム', '日本の湧水', '湧水めぐり', and 'リンク集'. The left sidebar contains a 'とりきち委員会メニュー' (Tori-kichi Kaigi Menu) with sections for 'お知らせ' (Notice), '最新情報' (Latest Information), and '地下水に関するご質問' (Questions about Groundwater). The main content area features an article titled '日本は、年間降水量が約1600mmを越え、地球上で最も降水に恵まれた地域の一つです。' (Japan has an annual precipitation of about 1600mm, exceeding the world average, and is one of the most blessed regions on Earth with precipitation.)

地下水に関するご質問

地下水について、日ごろ疑問に思っていること、不安に感じていることなどの質問をお受け致します。お寄せいただいたご質問には地下水学会の専門家が分かり易くお答えいたします。
お電話やFAXでのご質問には対応しておりませんので、下記のご質問フォームから本委員会宛にお送り下さい。

委員会へのご質問

なお、これまでにお寄せ頂いたご質問は、よくある質問(FAQ)でご紹介しておりますので是非ご覧下さい。

地下水汚染 よくある質問

地下水ってなあに？

[地下水ってなあに？TOPへ](#) [地下水ってなあに？MENUへ](#)

地下水のこと 地下水汚染については、[よくある質問\(FAQ\)](#)をご覧ください

- 地下水はどれくらい利用されているの？
- 地下水ってどれ位あるの？
- 降雨による地下水涵養量は年間どのくらいあるの？
- 「地下水障害」ってなあに？
- 地下水はどれ位の速さで流れるのですか？
- 地下水が凍るとことはあるのですか？ [中国由来の七十二候に、第68候「小寒」次候「水泉動く」というのがあります。](#)

井戸のこと

- 井戸ってなあに？
- 帯水層ってなあに？

地層のこと

- 難透水層(不透水層)ってなあに？
- 地盤沈下とは？

その他

- 一時的に「井戸水の利田(ポンプと浄化槽)」と水道の

市民との交流活動（２）

毎年、湧水ツアーを実施するなど、一般市民の方との直接的なふれあいを大切にしています。

（武蔵野台地、東久留米、松戸、青柳段丘、座間）



日本地下水学会編集市販出版物

- 名水を科学する (1994)
- 続 名水を科学する (1999)
- 21世紀の地下水管理 雨水浸透・地下水涵養 (2001)
- 地下水水質の基礎 ～名水から地下水汚染まで～ (2002)
- 新 名水を科学する (2009)
- 地下水のトレーサー試験 (2009)
- 見えない巨大水脈 地下水の科学 (ブルーボックス) (2009)



先人の努力を忘れず、常に社会に役立つ日本地下水学会であり続けたいと考えています。